

# Farma Otročin využívá primárně stroje BEDNAR

Farma Otročin v Karlovarském kraji se specializuje na mléčnou výrobu a úzce spolupracuje s podnikem Hollandia Karlovy Vary. Denně nadojí 10 000 l mléka, ze kterého se vyrábějí Selské BIO jogurty. K této produkci jim pomáhá několik strojů BEDNAR. O jaké stroje jde a jak jsou s nimi spokojeni, vám přinášíme v tomto článku.

Naši návštěvu v podniku jsme zahájili na poli nedaleko Otročina. Tam jsme se setkali s agronomem podniku, Tomášem Veselým, který na farmě zároveň obsluhuje stroje BEDNAR. Konkrétně secí stroj OMEGA OO 6000L a mulčovač MULCHER MZ 6000. Jeho první slova při našem setkání zněla: „Tady nám veškerá naše produkce začíná.“ Samozřejmě tím bylo myšleno, že bez kvalitního krmení jejich Český strakatý skot nevyprodukuje kvalitní mléko, ze kterého se následně vyrábějí jogurty. Pojďme se nyní dozvědět více.

## Jedna z největších BIO mléčných farem v České republice

Farma Otročin hospodaří na pomezí CHKO Slavkovský les na 1 600 ha. Z toho činí 800 ha

luk a pastvin. Na zbývajících 800 ha orné půdy pěstují plodiny pro výrobu krmiv, kterými musejí zvládnout nakrmit 1 400 krav. „To není jednoduché“, vysvětluje Tomáš Veselý a pokračuje: „Ornou půdu máme rozloženou zhruba po 200 ha mezi jetel, úponkovou pelušku, pšenici a tritikále. Hospodaříme v obtížných kopcovitých podmínkách, půdu máme většinou kamenitou a k jejímu zpracování a založení porostů potřebujeme kvalitní techniku. Tu jsme našli u české společnosti BEDNAR.“ Na farmě aktuálně využívají pět strojů – od zpracování půdy po mulčování a setí – od tohoto tuzemského výrobce.

## Stroje BEDNAR na Farmě Otročin

V Otročině pravidelně obnovují strojový park, a jak již bylo



Práci Omegy si pochvaluje agronom Tomáš Veselý.

zmíněno, nyní je na farmě celkem 5 strojů BEDNAR. „Nejstarší máme diskový podmiťáč DOWLANDS o záběru 6 m. Vzhledem k naší velké spokojenosti s tímto strojem jsme v roce 2013 pořídili nový diskový podmiťáč ATLAS AO 6000. S ním nyní provádíme veškeré podmiťky. Nezávislé uložení každého pracovního talíře a masivní bezúdržbové odpružení u nás funguje na jedničku. Dále máme předsetový kompaktor SWIFTER SO 6000 F o stejném záběru. Ten jsme pořídili o rok později,“ sděluje agronom a dodává: „Použí-

váme jej na urovňání pozemků a současně zapravení kejdy, kterou dáváme před setím ozimů. S prací tohoto stroje jsme nadmíru spokojeni.“ Mezi poslední přírůstky strojů BEDNAR na Farmě Otročin patří secí stroj OMEGA OO 6000 L z roku 2018 a MULCHER MZ 6000 zakoupený v roce 2019.

## Secí stroj OMEGA OO 6000 L zasel více než 2 600 ha

Předposlední stroj, který na Farmě Otročin pořídili, je secí stroj OMEGA OO 6000L o pracovním záběru 6 m. S ním při naší poslední návštěvě agronom Tomáš Veselý zakládal nový porost jetele a podělil se s námi o hlavní aspekty, které rozhodly o pořízení secího stroje od firmy BEDNAR.

„Secí stroj Omega využíváme naplno! K dnešnímu dni má zaseto přes 2 600 ha různých plodin. Sejeme s ním od jetele po pelušku a musím uznat, že nás tento secí stroj posunul v preciznosti zakládání porostů o obrovský krok dopředu. Secímu stroji nedělá problém ani malý výsevek, který máme u jetele 18 kg/ha, který zároveň ukládáme do malé hloubky 1–2 cm. Při setí se secím strojem OMEGA OO\_L se pohybují rychlostí 15 km/hod a bez problémů tak zvládám zasít 45–50 ha/den. To samozřejmě záleží na typu a veli-

kosti pole,“ říká Tomáš Veselý a dále pokračuje: „Pro zakoupení tohoto stroje jsme se rozhodli na základě jeho zapůjčení a možnosti si vyzkoušet jeho práci. Jedním z důvodů byl také fakt, že tento secí stroj utáhne náš traktor John Deere 6215R o výkonu 215 koní. Ten totiž máme určen právě pro setí. Rozhodujícím faktorem byla ale zmíněná práce stroje. Utvrdila nás kvalita urovňání pozemků, přesná hloubka zasetí, naprosto přesný výsevek a zvýšení naší produktivity díky velkému zásobníku na osivo, který má objem 3 500 litrů.“

Hodnocení práce se secím strojem uzavírá agronom s uznáním: „Nyní mohu doopravdy říci, že ovládání je velice jednoduché a intuitivní. S přesností setí mi pomáhají průtokové senzory. Díky nim okamžitě vím, když se některá botka ucpe. Nehrozí tak nežádoucí mezery v porostu. Nejen proto mohu nákup secího stroje jedinečně doporučit.“

## Nejnovější přírůstek MULCHER MZ 6000

Poslední stroj pořízený na Farmě Otročin, MULCHER MZ 6000, má za sebou od svého prvního nasazení v agregaci s traktorem John Deere 6215R více než 300 ha. Tomáš Veselý je i s jeho prací spokojen: „První jízdu s novým mulčovačem jsem absolvoval v září loňského roku v porostu meziplodiny. Konkrétně jsem vyjel na pole mulčovat hořčici a musím říci, že jsem byl více než spokojený. Stroj za traktorem odvádí nádhernou práci. Navíc jej využíváme nejen k mulčování našich pastvin a trvalých travnatých porostů, ale i k managementu posklizňových zbytků. Pro nás je to další skvělý pomocník od firmy BEDNAR.“

## Tepem farmy je mléčná výroba

V živočišné výrobě chovají 1 400 kusů Českého strakatého skota. Z toho je zhruba 200 ks masných krav a 600 dojníc. Ty denně nadojí 10 000 l mléka v moderní, kruhové dojárně. Jejich mléko se skladuje v nerezových tancích a následně se odváží do Hollan-

die Karlovy Vary, kde z něho vyrábějí Selské BIO jogurty. Farma Otročin také umožňuje zakoupení mléka široké veřejnosti. „Je to jednoduché. Stačí si vzít doma plastovou láhev a přijít k našemu středisku. Nemusíte na nikoho zvonit ani bušit. Mléčný automat máme přímo na fasádě naší budovy. Nejprve si v něm svou lahev pečlivě vypláchnete a poté naplníte naším mlékem. Přijít můžete kdykoliv. Automat funguje 24 hodin denně,“ usmívá se agronom a uzavírá: „Bez pochyby se na kvalitě našeho mléka pode-

pisují i stroje BEDNAR, které v našem podniku již řadu let odvádějí velmi kvalitní práci. S jejich pomocí zvládáme veškeré agrotechnické termíny s předstihem a bez problémů.“

## Investice nejen do strojového parku

Tomáš Veselý nám v průběhu naší návštěvy dále řekl: „Je pro nás důležité nejen zajištění dostatečného množství kvalitního krmiva, ale i péče o náš skot. Do živočišné výroby jsme pořídili automatické přihrnovací roboty, chytré obojky, které hlídají zdra-

vovní stav zvířat a ocasní senzory využívané v době telení.“

## Šetrně k životnímu prostředí

Na farmě mají od roku 2008 bioplynovou stanici. Ta má instalovaný elektrický výkon 364 kW a tepelný výkon 438 kW. S její pomocí na farmě maximálně využívají kejdu. Ta zároveň díky technologii suché fermentace neztrácí své hnojivové hodnoty a v podobě digestátu ji na farmě využívají k hnojení.

Ing. Zdeněk Souhrada;  
BEDNAR FMT s.r.o.

## ZÍSKEJTE STROJE BEDNAR VÝHODNĚJI

# BEDNAR

- ✓ Vyšší výbava
- ✓ Nižší cena
- ✓ Maximální spokojenost



Najděte se stroji BEDNAR svou cestu k vyšším výnosům



Radujte se z hospodaření díky preciznosti strojů BEDNAR



Využívejte technologickou linku BEDNAR k zakládání porostů



Dosahujte vyšší efektivity díky ucelné technologii BEDNAR

Ptejte se svých dealerů na podrobnosti a již na jaře pracujte se stroji BEDNAR



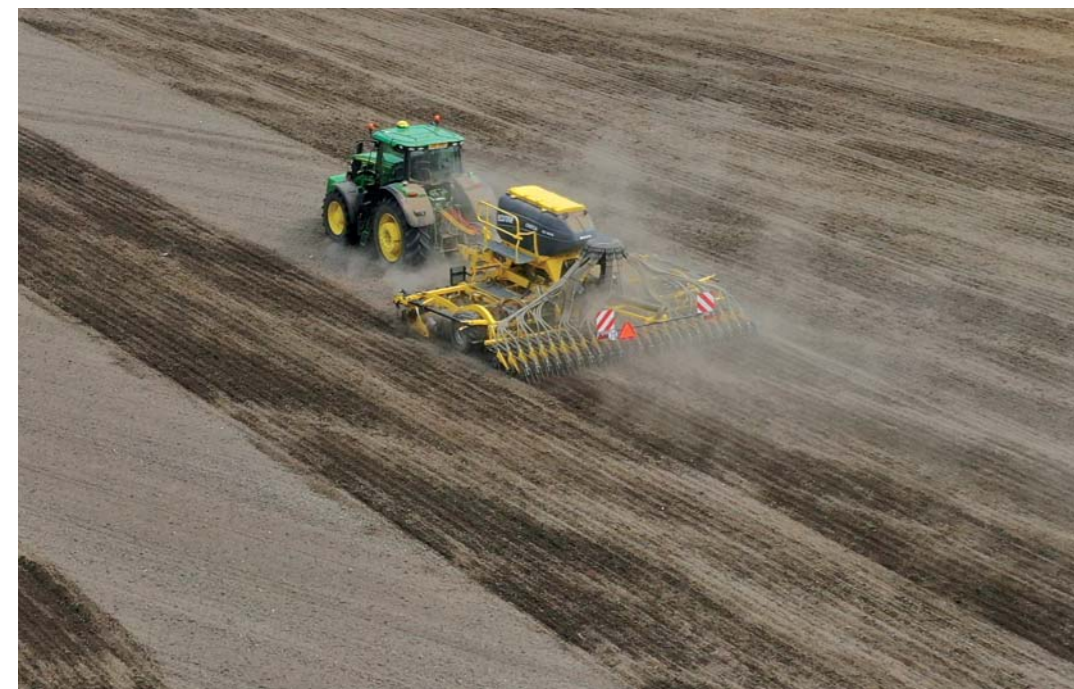
AKCE E-SHOP



model TERRALAND TN 1:32  
[www.shop.bednar.com](http://www.shop.bednar.com)

JOY OF FARMING

[www.bednar.com](http://www.bednar.com)



Ke zpracování kamenité půdy v kopcovitých podmínkách potřebuje farma kvalitní techniku.